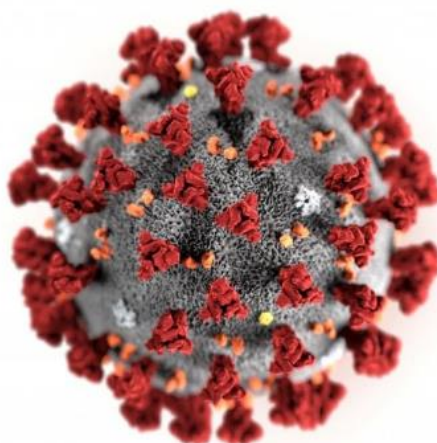




**GESTIONE DEL RISCHIO  
BIOLOGICO DA AGENTE  
CORONAVIRUS - COVID-19**  
**NORME DI COMPORTAMENTO PRECAUZIONALI**  
**(ex D.Lgs. n°81 del 09.04.2008)**



<b>Rev. 00</b> del <b>03.03.2020</b>	<b>Redatto (Ausilia S.r.l.)</b> Dott. Riccardo Babini	<b>Verificato (Ausilia S.r.l.)</b> Geom. Luciano Varriale	<b>Approvato (DS)</b>
---	--	--	-----------------------

## 1. SCOPO

Indicare gli accorgimenti necessari che devono essere adottati per eliminare potenziali fonti di rischio e ottenere condizioni di lavoro tali da tutelare la sicurezza e la salute dei lavoratori.

## 2. CAMPO DI APPLICAZIONE

La presente procedura è valida per tutti i dipendenti dell'Organizzazione scolastica ed è da ritenersi integrante del Documento di Valutazione dei Rischi.

## 3. RIFERIMENTI

D.Lgs. 9 aprile 2008, n.81 – Testo unico sicurezza sui luoghi di lavoro

Decreto legge 23 febbraio 2020, n. 6 - Misure urgenti in materia di contenimento e gestione dell'emergenza epidemiologica da COVID-19

Circolare del Ministero della Salute 22 febbraio 2020 - Circolare del Ministero della salute. COVID-2019, nuove indicazioni e chiarimenti

D.P.C.M. 1° marzo 2020 | ULTERIORI MISURE COVID-19 - Ulteriori disposizioni attuative del decreto-legge 23 febbraio 2020, n. 6, recante misure urgenti in materia di contenimento e gestione dell'emergenza epidemiologica da COVID-19.

## 4. RESPONSABILITÀ

Il datore di lavoro ha l'obbligo di informare i lavoratori circa i rischi connessi allo svolgimento delle attività e diffondere eventuali regole e misure comportamentali in caso di emergenze ed eventi anche se non strettamente connesse ad un'esposizione lavorativa.

## 5. TERMINI E DEFINIZIONI

### CASO SOSPETTO

Una persona con infezione respiratoria acuta (insorgenza improvvisa di almeno uno dei seguenti sintomi: febbre, tosse, dispnea) che ha richiesto o meno il ricovero in ospedale e nei 14 giorni precedenti l'insorgenza della sintomatologia, ha soddisfatto almeno una delle seguenti condizioni:

- storia di viaggi o residenza in Cina o in altre zone colpite dal virus;
- contatto stretto con un caso probabile o confermato di infezione da SARS-CoV-2;
- ha lavorato o ha frequentato una struttura sanitaria dove sono stati ricoverati pazienti con infezione da SARS-CoV-2.

## **CASO PROBABILE**

Un caso sospetto il cui risultato del test per SARS-CoV-2 è dubbio o inconcludente utilizzando protocolli specifici di Real Time PCR per SARS-CoV-2 presso i Laboratori di Riferimento Regionali individuati o è positivo utilizzando un test pan-coronavirus.

## **CASO CONFERMATO**

Un caso con una conferma di laboratorio effettuata presso il laboratorio di riferimento dell'Istituto Superiore di Sanità per infezione da SARS-CoV-2, indipendentemente dai segni e dai sintomi clinici.

## **CONTATTO STRETTO**

- Operatore sanitario o altra persona impiegata nell'assistenza di un caso sospetto o confermato di COVID-19
- Personale di laboratorio addetto al trattamento di campioni di SARS-CoV-2
- Essere stato a stretto contatto (faccia a faccia) o nello stesso ambiente chiuso con un caso sospetto o confermato di COVID-19
- Vivere nella stessa casa di un caso sospetto o confermato di COVID-19
- Aver viaggiato in aereo nella stessa fila o nelle due file antecedenti o successive di un caso sospetto o confermato di COVID-19, compagni di viaggio o persone addette all'assistenza, e membri dell'equipaggio addetti alla sezione dell'aereo dove il caso indice era seduto (qualora il caso indice abbia una sintomatologia grave od abbia effettuato spostamenti all'interno dell'aereo indicando una maggiore esposizione dei passeggeri, considerare come contatti stretti tutti i passeggeri seduti nella stessa sezione dell'aereo o in tutto l'aereo)

## **DISTANZA DI SICUREZZA DI UN METRO**

Questa misura di sicurezza è legata al termine «droplet»: una parola inglese, il cui significato si può tradurre letteralmente con «gocciolina». Questo termine indica il criterio di tenersi alla giusta distanza affinché le «goccioline di saliva» che disperdiamo nell'aria — starnutando e tossendo, ma anche soltanto parlando — non arrivino agli altri. Dal punto di vista scientifico, la misura di sicurezza da rispettare è di 1,82 metri

## **6. RISCHI PREVALENTI**

I possibili danni alla salute sono prevalentemente quelli da sindrome respiratoria acuta.

## 7. AZIONI E MODALITÀ

I Coronavirus sono una vasta famiglia di virus noti per causare malattie che vanno dal comune raffreddore a malattie più gravi come la Sindrome respiratoria mediorientale (MERS) e la Sindrome respiratoria acuta grave (SARS).

Il virus che causa l'attuale epidemia di coronavirus è stato chiamato "Sindrome respiratoria acuta grave coronavirus 2" (SARS-CoV-2).

La malattia provocata dal nuovo Coronavirus ha un nome: "COVID-19" (dove "CO" sta per corona, "VI" per virus, "D" per disease e "19" indica l'anno in cui si è manifestata). I sintomi più comuni includono febbre, tosse, difficoltà respiratorie. Nei casi più gravi, l'infezione può causare polmonite, sindrome respiratoria acuta grave, insufficienza renale e persino la morte. La maggior parte delle persone (circa l'80%) guarisce dalla malattia senza bisogno di cure speciali. Circa 1 persona su 6 con COVID-19 si ammala gravemente e sviluppa difficoltà respiratorie. Le persone più suscettibili alle forme gravi sono gli anziani e quelle con malattie pre-esistenti, quali diabete e malattie cardiache.

Il periodo di incubazione varia tra 2 e 12 giorni; 14 giorni rappresentano il limite massimo di precauzione.

L'International Committee on Taxonomy of Viruses ICTV riconosce formalmente il coronavirus come una "sorella" della sindrome respiratoria SARS-CoVs, appartenente alla famiglia dei Coronaviridae. L'Allegato XLVI del D. Lgs. 81/08 classifica i virus appartenenti alla famiglia Coronaviridae come agenti biologici del gruppo 2.



## TRASMISSIONE

Studi sono in corso per comprendere meglio le modalità di trasmissione del virus. Il nuovo Coronavirus è un virus respiratorio che si diffonde principalmente attraverso il contatto stretto con una persona malata. La via primaria sono le goccioline del respiro delle persone infette ad esempio tramite:

- la saliva, tossendo e starnutendo
- contatti diretti personali
- le mani, ad esempio toccando con le mani contaminate (non ancora lavate) bocca, naso o occhi.

Normalmente le malattie respiratorie non si tramettono con gli alimenti, che comunque devono essere manipolati rispettando le buone pratiche igieniche ed evitando il contatto fra alimenti crudi e cotti.

## **SINTOMI**

I sintomi della malattia sono:

- Febbre
- Tosse e mal di gola
- Difficoltà respiratorie e fiato corto
- Sintomi gastrointestinali e dissenteria
- Insufficienza renale
- Polmonite

## **8. MISURE DI SICUREZZA**

Ad oggi sono ipotizzabili i seguenti scenari;

- Chiusura ed interdizione degli ambienti scolastici.
- Interruzione dell'attività didattica ma presenza dell'intero personale ATA con chiusura al pubblico.
- Interruzione dell'attività didattica ma presenza dell'intero personale ATA con apertura al pubblico.
- Ripresa dell'attività didattica con limitazioni circa spostamenti e visite

A prescindere dallo scenario la corretta applicazione di misure preventive, quali l'igiene delle mani, l'igiene respiratoria e il distanziamento sociale, può ridurre notevolmente il rischio di infezione. Circa poi le ulteriori misure gestionali e protettive si specifica più nel dettaglio con le raccomandazioni sotto riportate.

- Garantire ricambi d'aria abbondanti di, aule, uffici ed in generale degli spazi comuni.
- Informare l'utenza tutta circa la necessità di privilegiare i contatti telefonici ed a mezzo sistemi informatici anche tramite la pubblicazione di una pagina web dedicata sul sito istituzionale.
- Organizzare l'accesso all'interno dell'Istituto scolastico di personale esterno, contingentando lo stesso ed evitando aggregazioni in particolar modo in ambienti chiusi (anche a mezzo di dépliant informativi). Questo dovrà essere attuato consentendo l'accesso ad un numero massimo di individui alla volta (da verificarsi in relazione agli spazi di ciascun singolo plesso) e gestendone la presenza all'interno di spazi d'attesa (che possano garantire la corretta distanza di droplet) sino alla veicolazione dell'astante presso l'ufficio o il luogo di interesse.

- Organizzare mense bar e snack point in modo tale che il numero presenze contemporanee sia circoscritto ad alcune unità garantendo le distanze di droplet, viceversa interdire l'accesso.
- Cercare di ridurre all'interno degli uffici, l'accesso al pubblico, questo è tanto più vero quanto maggiore è l'assenza di sistemi di schermatura tra l'operatore e l'utente. Qualora non vi siano sistemi di schermatura dovrà essere attuata una distanza di sicurezza interna di almeno 1,5 metri tra utenti ed operatori (ad esempio a mezzo di un tavolo di ricevimento utilizzato con due sedute sulla sua dimensione maggiore).
- Non utilizzare operatori affetti da patologie croniche o maggiormente suscettibili alle infezioni.
- Rendere disponibili agli operatori scolastici che entrano in contatto con il pubblico gel igienizzanti e maschere di protezione FFP3).
- Procrastinare corsi/stage/gite nelle zone ove sia stato previsto lo stop di attività di formazione pubbliche e/o private.
- Informare tutta la popolazione scolastica a mezzo di capillare diffusione del decalogo ministeriale.
- Richiedere a lavoratori ed alunni che riprendono l'attività dopo un'assenza per malattia, per un periodo superiore a 5 giorni, la presentazione di certificato medico per essere riammessi al lavoro. (Vedasi nota USR Emilia Romagna "Coronavirus – Certificato Medico per rientro a scuola").
- Installare dispenser di soluzione idroalcolica disinfettante e disinfettare almeno una volta al giorno maniglie, tavoli, pulsanti, telefoni, schermi, tastiere e mouse ed in generale tutte le superfici che possono entrare in contatto con aerosol.
- Dotare i lavoratori addetti alle pulizie e al riordino di mascherine, guanti monouso, ed eventualmente di camici monouso (da valutarsi in relazione al decorso infettivo).

In ogni caso si riporta in allegato decalogo ministeriale dei comportamenti da seguire.

## 9. CONTATTI CON CASI SOSPETTI

Nell'ipotesi ove, durante l'attività lavorativa, si venga a contatto con un soggetto che risponde alla definizione di caso sospetto, si deve provvedere a contattare i servizi sanitari segnalando che si tratta di un caso sospetto di coronavirus.

Invitare inoltre tutta la popolazione scolastica a non presentarsi a scuola qualora vi fosse presenza di sintomi prendendo immediati contatti con il proprio medico di base o contattando il numero di riferimento 1500.

## 10. PULIZIA DI AMBIENTI NON SANITARI CONTAMINATI

In stanze, uffici pubblici, mezzi di trasporto, scuole e altri ambienti non sanitari dove abbiano soggiornato casi confermati di COVID-19 prima di essere stati ospedalizzati verranno applicate le misure di pulizia di seguito riportate.

A causa della possibile sopravvivenza del virus nell'ambiente per diverso tempo, i luoghi e le aree potenzialmente contaminati da SARS-CoV-2 devono essere sottoposti a completa pulizia con acqua e detersivi comuni prima di essere nuovamente utilizzati.

Per la decontaminazione, si raccomanda l'uso di ipoclorito di sodio 0,1% dopo pulizia. Per le superfici che possono essere danneggiate dall'ipoclorito di sodio, utilizzare etanolo al 70% dopo pulizia con un detersivo neutro.

Durante le operazioni di pulizia con prodotti chimici, assicurare la ventilazione degli ambienti.

Tutte le operazioni di pulizia devono essere condotte da personale che indossa DPI (filtrante respiratorio FFP2 o FFP3, protezione facciale, guanti monouso, camice monouso impermeabile a maniche lunghe, e seguire le misure indicate per la rimozione in sicurezza dei DPI (svestizione).

Dopo l'uso, i DPI monouso vanno smaltiti come materiale potenzialmente infetto.

Vanno pulite con particolare attenzione tutte le superfici toccate di frequente, quali superfici di muri, porte e finestre, superfici dei servizi igienici e sanitari.

Le tende e altri materiali di tessuto devono essere sottoposti a un ciclo di lavaggio con acqua calda a 90°C e detersivo. Qualora non sia possibile il lavaggio a 90°C per le caratteristiche del tessuto, aggiungere il ciclo di lavaggio con candeggina o prodotti a base di ipoclorito di sodio).

## 11. NUMERI UTILI

Il Ministero della Salute ha realizzato un sito dedicato:

[www.salute.gov.it/nuovocoronavirus](http://www.salute.gov.it/nuovocoronavirus) e attivato il **numero di pubblica utilità 1500**.

## 12. ALLEGATI E COLLEGAMENTI





Ministero della Salute

nuovo coronavirus



Istituto Superiore di Sanità

# Dieci comportamenti da seguire

- 1** Lavati spesso le mani
- 2** Evita il contatto ravvicinato con persone che soffrono di infezioni respiratorie acute
- 3** Non toccarti occhi, naso e bocca con le mani
- 4** Copri bocca e naso se starnutisci o tossisci
- 5** Non prendere farmaci antivirali né antibiotici, a meno che siano prescritti dal medico
- 6** Pulisci le superfici con disinfettanti a base di cloro o alcol
- 7** Usa la mascherina solo se sospetti di essere malato o se assisti persone malate
- 8** I prodotti MADE IN CHINA e i pacchi ricevuti dalla Cina non sono pericolosi
- 9** Gli animali da compagnia non diffondono il nuovo coronavirus
- 10** In caso di dubbi non recarti al Pronto Soccorso: chiama il tuo medico di base e se pensi di essere stato contagiato chiama il 112.

Testi rielaborati dalla Task Force Comunicazione ISS su fonti di: OMS, ECDC e ISS  
91 sito del Servizio di Sanità • 24 febbraio 2020

Foto: gettyimages.com, shutterstock.com, iStock.com, Getty Images





## Come lavarsi le mani con acqua e sapone?

**LAVA LE MANI CON ACQUA E SAPONE, SOLTANTO SE VISIBILMENTE SPORCHE! ALTRIMENTI, SCEGLI LA SOLUZIONE ALCOLICA!**

Durata dell'intera procedura: 40-60 secondi



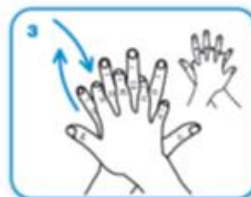
Bagna le mani con l'acqua



applica una quantità di sapone sufficiente per coprire tutta la superficie delle mani



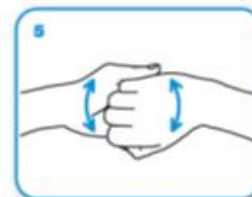
friziona le mani palmo contro palmo



il palmo destro sopra il dorso sinistro intrecciando le dita tra loro e viceversa



palmo contro palmo intrecciando le dita tra loro



dorso delle dita contro il palmo opposto tenendo le dita strette tra loro



frizione rotazionale del pollice sinistro stretto nel palmo destro e viceversa



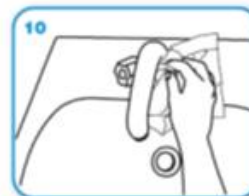
frizione rotazionale, in avanti ed indietro con le dita della mano destra strette tra loro nel palmo sinistro e viceversa



Risciacqua le mani con l'acqua



asciuga accuratamente con una salvietta monouso



usa la salvietta per chiudere il rubinetto

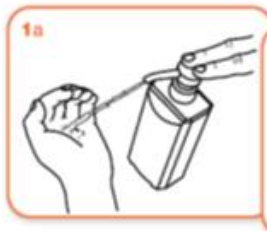


...una volta asciutte, le tue mani sono sicure.

## Come **frizionare** le mani con la soluzione alcolica?

**USA LA SOLUZIONE ALCOLICA PER L'IGIENE DELLE MANI!  
LAVALE CON ACQUA E SAPONE SOLTANTO SE VISIBILMENTE SPORCHE!**

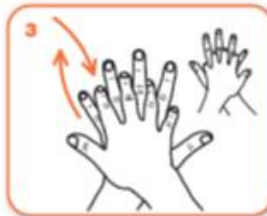
Durata dell'intera procedura: **20-30 secondi**



Versare nel palmo della mano una quantità di soluzione sufficiente per coprire tutta la superficie delle mani.



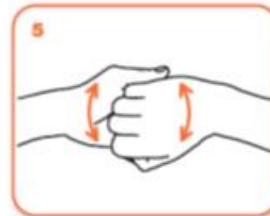
frizionare le mani palmo contro palmo



il palmo destro sopra il dorso sinistro intrecciando le dita tra loro e viceversa



palmo contro palmo intrecciando le dita tra loro



dorso delle dita contro il palmo opposto tenendo le dita strette tra loro



frizione rotazionale del pollice sinistro stretto nel palmo destro e viceversa

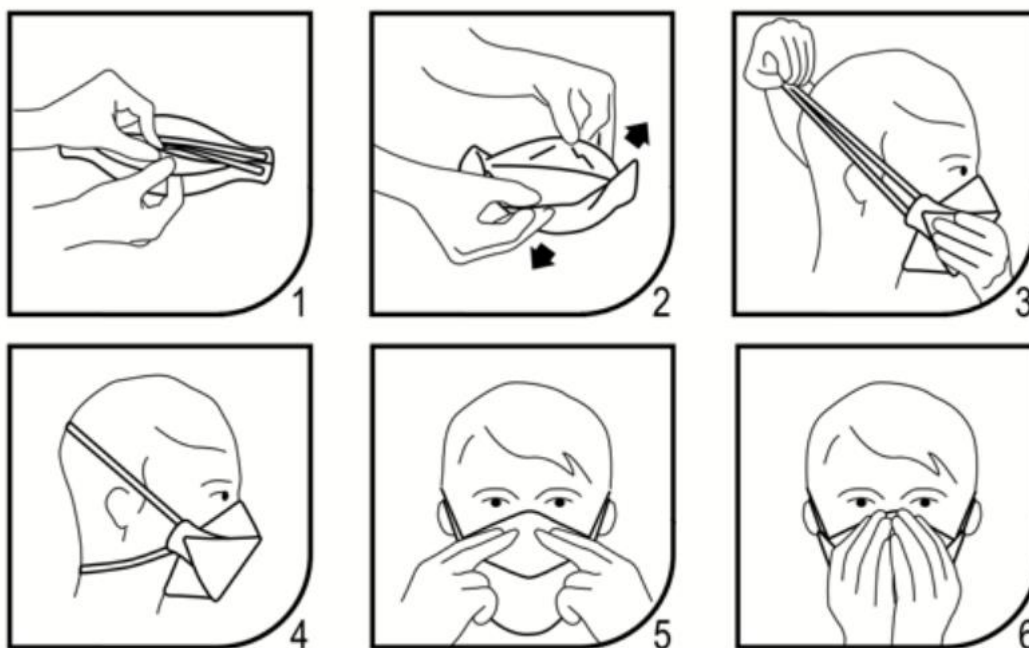


frizione rotazionale, in avanti ed indietro con le dita della mano destra strette tra loro nel palmo sinistro e viceversa



...una volta asciutte, le tue mani sono sicure.

## Come indossare la mascherina



- [REGIONE EMILIA ROMAGNA](#)
- [COMUNE DI RAVENNA](#)
- [U.S.R. EMILIA ROMAGNA - Certificato medico per rientro a scuola](#)
- [MIUR - Comunicazione viaggi di istruzione](#)
- [MINISTERO DELLA SALUTE - Domande e risposte](#)
- [ISS e MINISTERO DELLA SALUTE - Decalogo Coronavirus](#)
- [PRESIDENZA DEL CONSIGLIO DEI MINISTRI - Direttiva n.1 del 2020](#)
- [DPCM 23 FEBBRAIO 2020](#)
- [DPCM 25 FEBBRAIO 2020](#)
- [DPCM 1 MARZO 2020](#)