

ORGANIZZAZIONE SCUOLA PRIMARIA

PLESSO RICCARDO RICCI

RIENTRI POMERIDIANI E TURNI MENSA

Rientri pomeridiani delle classi

CLASSI 1^A; 2^A; 3^A; 4^A, 5^A: a modulo (28 ore settimanali) con 2 rientri e sabato a casa

Classe 1^A rientri: **lunedì, giovedì**

Classe 2^A rientri: **mercoledì, venerdì**

Classe 3^A rientri: **lunedì, mercoledì**

Classe 4^A rientri: **martedì, venerdì**

Classe 5^A rientri: **martedì, giovedì**

CLASSI 1^BC; 2^BC; 3^BC; 4^BC, 5^BC: tempo pieno (40 ore settimanali) con 5 rientri e sabato a casa

CLASSI 1^A-2^A-3^A-4^A-5^A: MODULI 28 ORE CON DUE RIENTRI E SABATO A CASA

	1 ^a A	2 ^a A	3 ^a A	4 ^a A	5 [°] A
Lunedì	8.30/16.30	8.30/12.30	8.30/16.30	8.30/12.30	8.30/12.30
Martedì	8.30/12.30	8.30/12.30	8.30/12.30	8.30/16.30	8.30/16.30
Mercoledì	8.30/12.30	8.30/16.30	8.30/16.30	8.30/12.30	8.30/12.30
Giovedì	8.30/16.30	8.30/12.30	8.30/12.30	8.30/12.30	8.30/16.30
Venerdì	8.30/12.30	8.30/16.30	8.30/12.30	8.30/16.30	8.30/12.30

CLASSI 1^BC; 2^BC; 3^BC; 4^BC, 5^BC: TEMPO PIENO 40 ORE CON CINQUE RIENTRI E SABATO A CASA

	1 [^] B C	2 [^] B C	3 [^] B C	4 [^] B C	5 [^] B C
Lunedì'	8:30/16:30	8:30/16:30	8:30/16:30	8:30/16:30	8:30/16:30
Martedì'	8:30/16:30	8:30/16:30	8:30/16:30	8:30/16:30	8:30/16:30
Mercoledì	8:30/16:30	8:30/16:30	8:30/16:30	8:30/16:30	8:30/16:30
Giovedì'	8:30/16:30	8:30/16:30	8:30/16:30	8:30/16:30	8:30/16:30
Venerdì'	8:30/16:30	8:30/16:30	8:30/16:30	8:30/16:30	8:30/16:30

CLASSI	NUMERO ALUNNI	NUMERO AULA
1 A TN	23	AULA N.13
1B TP	24	AULA N.12
1C TP	24	AULA N.11
2A TN	20	AULA N.15
2B TP	27	AULA N.1
2C TP	26	AULA N.2
3A TN	23	AULA N.9
3B TP	22	AULA N.10
3C TP	22	AULA N.8
4A TN	24	AULA INFORMATICA
4B TP	21	AULA N.16
4C TP	24	AULA N.6
5A TN	23	AULA N.5
5B TP	27	AULA N.3
5C TP	23	AULA N.7

INGRESSO E USCITA

Al fine di garantire l'opportuno distanziamento fisico richiesto ed evitare assembramenti nelle aree di ingresso e uscita, verranno utilizzati i seguenti 4 INGRESSI AL PLESSO e l'accesso diretto ad ogni aula dal cortile. Per indicare tali accessi verrà posizionata opportuna segnaletica costituita da un cartello ben visibile con su scritte le classi, che dovranno accedere al plesso da quel rispettivo ingresso ed verrà indicato il percorso da seguire mediante segnaletica opportuna; ad ogni ingresso sarà presente anche il personale ausiliario per facilitare il defluire distanziato degli alunni. Tutte le classi entreranno nel plesso alle ore 8.25 dai seguenti 4 ingressi differenziati.

INGRESSO 1 su via Cilla:

classi: 1A (23 alunni), 1B (24 alunni), 1C (24 alunni), 2B (27 alunni), 2C (26 alunni)

TOTALE ALUNNI: 124

INGRESSO 2 su via Cilla - laterale EST (Ingresso CAMST):

Classi: 5A (23 alunni), 4C (24 alunni), 5C (23 alunni), 4A (24 alunni), 5B (27 alunni)

TOTALE ALUNNI: 120

INGRESSO 3 su via Monsignor Lanzoni:

Classi: 3A (23 alunni), 3B (22 alunni), 3C (22 alunni)

TOTALE ALUNNI: 67

INGRESSO 4 su via Cilla, ingresso palestra:

Classi: 4B (21 alunni), 2A (20 alunni),

TOTALE ALUNNI: 41

TOTALE ALUNNI PLESSO RICCARDO RICCI N. 353

INGRESSO\USCITA	CLASSE /N.ALUNNI/ N. AULA	CANCELLI UTILIZZATI	TOTALI CLASSE
INGRESSO 1 via Cilla	1A (23 alunni), aula 13 1B (24 alunni), aula 12 1C (24 alunni), aula 11 2B (27 alunni), aula 1 2C (26 alunni), aula 2	Cancello principale in via Cilla. Le classi percorrono il corridoio interno al plesso.	5
INGRESSO 2 via Cilla -laterale EST (Ingresso Camst)	5B (27 alunni), aula 3 5A (23 alunni), aula 5 4C (24 alunni), aula 6 5C (23 alunni), aula 7 4A (24 alunni), aula Informatica	Cancello via Cilla -laterale EST. Le classi percorrono il marciapiede lungo il perimetro del plesso lato Est.	5
INGRESSO 3 via Monsignor Lanzoni	3A (23 alunni), aula 9 3B (22 alunni), aula 8 3C (22 alunni), aula 10	Cancello su via Monsignor Lanzoni.	3

INGRESSO 4 via Cilla, ingresso palestra	4B (21 alunni), aula 16 2A (20 alunni), aula 15	Cancello via Cilla, ingresso palestra. Le classi attraversano il corridoio che accede alla palestra e percorrono il marciapiede sul lato Ovest dell'edificio scolastico.	2
---	--	---	---

Sia in ingresso sia in uscita i bambini indosseranno la mascherina chirurgica. Per l'entrata e l'uscita si percorreranno gli stessi marciapiedi e gli alunni dovranno posizionarsi in fila indiana, seguendo la segnaletica e rispettando il distanziamento fisico. Gli alunni, così come i docenti, raggiunte le classi si igienizzeranno le mani utilizzando i dispenser che troveranno nelle aule.

Anche l'**uscita** avverrà dagli stessi cancelli, con le medesime modalità di ordine e distanziamento e con l'accompagnamento degli insegnanti. Come per l'entrata anche in uscita gli alunni dovranno mantenere una posizione in fila indiana il più possibile ordinata. Sarà altresì stabilita, se necessario, una precisa successione delle classi in uscita, al fine di renderla fluida e ordinata.

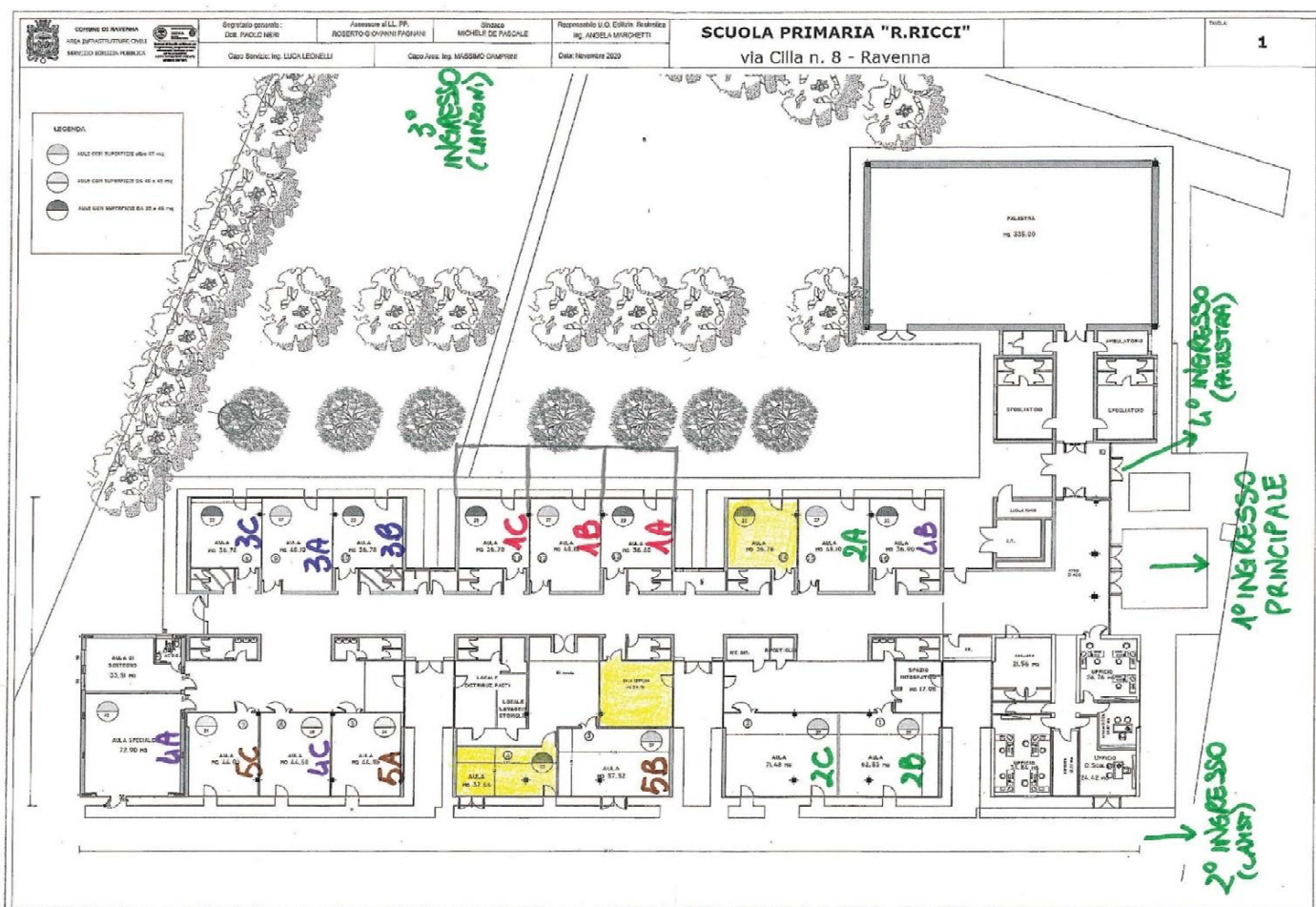
La mascherina che dovrà essere usata, sarà quella di tipo **chirurgico** e dovrà essere indossata per tutta la giornata scolastica, non solo negli spostamenti ma anche in posizione statica ad eccezione del momento di consumazione della merenda, del pasto e durante l'attività motoria. Ogni alunno dovrà avere con sé un contenitore dove poter riporre la propria mascherina e nello zaino dovrà averne sempre una di scorta. Dovrà essere cura delle famiglie degli/delle alunni/e l'attenta igienizzazione e una corretta custodia delle stesse.

Dovrà essere indossata la mascherina di tipo FFP2 in caso di un numero di contagi nella classe pari o superiore a quattro, per dieci giorni dall'ultimo contatto.

All'esterno dell'edificio scolastico anche i genitori dovranno rispettare il distanziamento sociale e indossare la mascherina.

Per l'**accesso ai bagni** da parte degli alunni, durante il regolare orario di lezioni si farà uscire non più di due bambini per volta da ogni classe (un maschio e una femmina) che dovranno indossare la mascherina chirurgica, igienizzare le mani e lavarle accuratamente in uscita. All'esterno del bagno saranno collocati due distanziatori a pavimento per regolare l'accesso con un numero di alunni corrispondente al numero dei servizi disponibili. Se tutte le zone di attesa sono già occupate l'alunno/a rientrerà in classe per poter uscire successivamente. In bagno potranno accedere tanti alunni quanti sono i sanitari. Sarà cura dei collaboratori scolastici presidiare, controllare e sanificare i bagni.

ASSEGNAZIONE CLASSI ALLE AULE (come da planimetria qui di seguito riportata)



13 SETTEMBRE 2021 primo giorno di scuola: orario scaglionato

Solo per il primo giorno di scuola le insegnanti accoglieranno direttamente gli alunni al cancello secondo le modalità di orario scaglionato come segue:

- classi 5[^] ore 8:30
- Classi 4[^] ore 9:00
- Classi 3[^] ore 9:30
- Classi 2[^] ore 10:00
- Classi 1[^] ore 10:30

PRIMA SETTIMANA dal 13 al 18 settembre

Per facilitare un avvio graduale e in sicurezza per tutta la prima settimana e per tutte le classi sarà attuato un orario antimeridiano 8.30/12.30 compresa la giornata di sabato.

SECONDA SETTIMANA dal 20 al 24 settembre

Tempo Modulo: dalle 8.30 alle 12.30 dal lunedì al venerdì con uscita alle ore 14.00 e mensa solo nei giorni previsti di rientro;

Tempo pieno: dalle ore 8.30 alle ore 14.00 dal lunedì al venerdì con servizio mensa.

Solo per la prima settimana di scuola le classi 1A, 1B e 1C accederanno al plesso dall'ingresso n.3, per consentire ai genitori di poter accompagnare il proprio figlio/a fino alla porta a vetro dell'aula; anche l'uscita avverrà sempre da tale cancello. Gli alunni di classe prima entreranno e usciranno dal plesso scolastico dopo l'ingresso degli alunni delle classi 3A, 3B e 3C. Per tutta la prima settimana di scuola le docenti accoglieranno i bambini di prima al cancello e anche i genitori potranno accedere. L'attività di accoglienza per le classi 1A ,1B,1C verrà realizzata nel cortile Ovest lato via Monsignor Lanzoni. Terminata tale attività, i bambini verranno accompagnati dalle docenti dentro le aule. Dalla seconda settimana di scuola e per tutto l'anno scolastico gli alunni delle classi prime accederanno e usciranno dal plesso dall'ingresso principale n.1 su via Cilla.

A tutti i genitori degli alunni sarà consentito l'accesso ai locali scolastici solo per urgenze e comprovate necessità fino al protrarsi di tale stato di emergenza sanitaria.

ORGANIZZAZIONE MENSA

Sanificazione - Sarà cura dal personale Camst sanificare il banco utilizzato per il pranzo prima del pasto e a riordinare successivamente; il personale ausiliario provvederà alla pulizia finale dei pavimenti e ad arieggiare i locali. Tale arieggiamento dovrà essere effettuato comunque più volte nell'arco della giornata. Durante la sanificazione prima del pasto, gli alunni stazioneranno in cortile se il tempo lo consentirà, diversamente fermi ordinatamente nel corridoio antistante l'aula mantenendo le condizioni di sicurezza e indossando la mascherina.

Pasto - Ci saranno due turni di mensa. I pasti verranno serviti in classe su tris piatto; posate, frutta, pane e parmigiano saranno confezionati in sacchetti alimentari. I bambini dovranno utilizzare l'acqua portata da casa in bottiglia o borraccia con su scritto il nome ben visibile (non ci saranno le caraffe). E' necessario fornire agli alunni un contenitore (es. sacchetto richiudibile etichettato) per riporre la mascherina quando mangia.

	1°turno (12:15)	Tot. Alunni	2° turno (13:15)	Tot. Alunni
Lunedì	1^ABC 2^BC 3^AB	169	3^C 4^BC 5^BC +post	162 n. bambini Post ipotizzati =45
Martedì	1^BC 2^BC 3^BC	145	4^ABC 5^ABC +post	144 n. bambini Post ipotizzati =45
Mercoledì	1^BC 2^ABC 3^AB	166	3^C 4^BC 5^BC +post	162 n. bambini Post ipotizzati =45
Giovedì	1^ABC 2^BC 3^BC	168	4^BC 5^ABC +post	163 n. bambini Post ipotizzati =45
Venerdì	1^BC 2^ABC 3^BC	165	4^ABC 5^BC +post	164 n. bambini Post ipotizzati =45

Anche in tale momento della giornata scolastica gli alunni procederanno ordinatamente all'uso dei

servizi igienici e vi sarà la sorveglianza da parte del personale ausiliario come previsto per la ricreazione e con le medesime modalità. **L'accesso scaglionato ai bagni** assegnati alle varie classi (i medesimi previsti per la ricreazione) inizierà almeno 20 minuti prima della consumazione del pasto.

GIORNI	1°turno (12:15)	Tot. Alunni	2° turno (13:15)	Tot. Alunni
Lunedì	<p>ZONA ROSSA: ORE 11.45 1^ABC solo femmine ORE 12.05 2^ BC</p> <p>ZONA GIALLA: ORE 11.50 1^ABC Solo maschi</p> <p>ZONA BLU: ORE 11.50 3^AB</p>	169	<p>ZONA ROSSA: ORE 13.00 4^B ORE 12.50 Post in aula 15(2A)</p> <p>ZONA GIALLA: ORE 13:00 5^B ORE 12.50 Post in aula 5 (5A)</p> <p>ZONA BLU : ORE 13.00 3^C 4^C 5^C ore 12.50 Post in aula informatica (4A)</p>	162 n. bambini Post ipotizzati =45
Martedì	<p>ZONA ROSSA: ORE 11.50 1^BC solo femmine ORE 12.05 2^BC</p> <p>ZONA GIALLA: ORE 11.50 1^BC Solo maschi</p> <p>ZONA BLU: ORE 11.50 3^BC</p>	145	<p>ZONA ROSSA: ORE 13.00 4^B ORE 12.50 Post in aula 15(2A) Post in aula 9 (3A)</p> <p>ZONA GIALLA: ORE 13:00 5^B ORE 12.50 Post in aula 13(1A)</p> <p>ZONA BLU : ORE 12.50 4^AC ORE 13.00 5^AC</p>	144 n. bambini Post ipotizzati =45

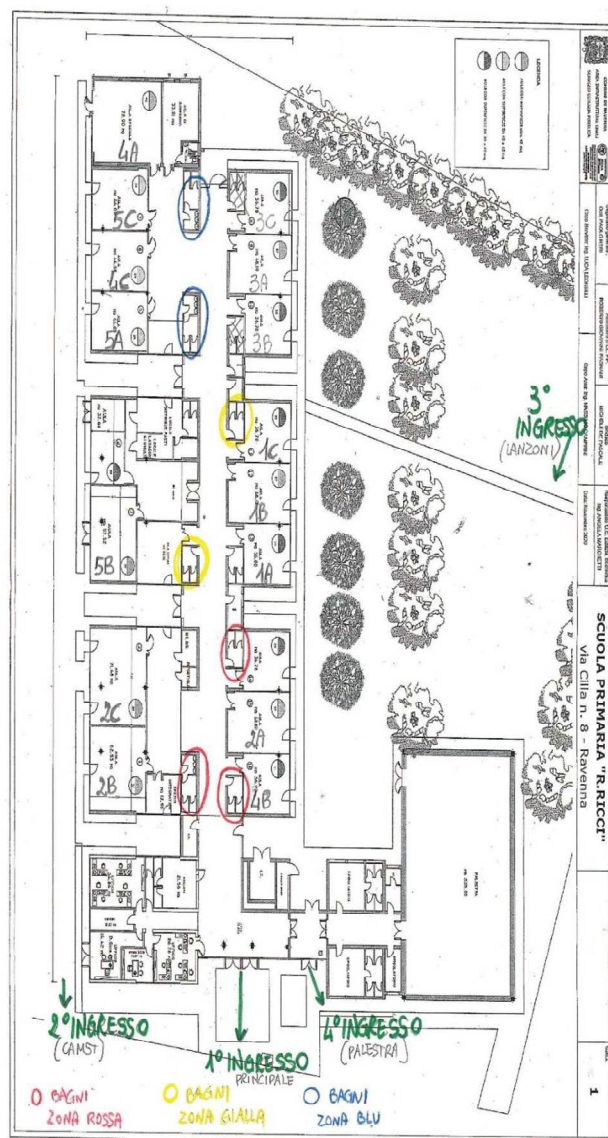
Mercoledì	<p>ZONA ROSSA: ORE 11.50 1^ABC solo femmine ORE 12.05 2^ABC</p> <p>ZONA GIALLA: ORE 11.50 1^ABC solo maschi</p> <p>ZONA BLU: ORE 11.50 3^AB</p>	166	<p>ZONA ROSSA: ORE 13.00 4^B ORE 12.50 Post aula 13 (1A)</p> <p>ZONA GIALLA: ORE 13.00 5^B ORE 12.50 Post aula 5 (5A)</p> <p>ZONA BLU : ORE 13.00 3^C 4^C 5^C ORE 12.50 Post aula informatica (4A)</p>	162 n. bambini Post ipotizzati =45
Giovedì	<p>ZONA ROSSA: ORE 11.45 1^ABC solo femmine ORE 12.05 2^ABC</p> <p>ZONA GIALLA: ORE 11.50 1^ABC solo maschi</p> <p>ZONA BLU: ORE 11.50 3^ABC</p>	168	<p>ZONA ROSSA: ORE 13.00 4^B ORE 12.50 Post aula 15 (2A)</p> <p>ZONA GIALLA: ORE 13.00 5^B ORE 12.50 Post aula 9 (3A)</p> <p>ZONA BLU : ORE 13.00 4^C 5^AC ORE 12.50 Post aula informatica (4A)</p>	163 n. bambini Post ipotizzati =45
Venerdì	<p>ZONA ROSSA: ORE 11.50 1^ABC Solo femmine ORE 12.05 2^ABC</p> <p>ZONA GIALLA: ORE 11.50 1^ABC Solo maschi</p> <p>ZONA BLU: ORE 11.50 3^ABC</p>	165	<p>ZONA ROSSA: ORE 13.00 4^B ORE 12.50 Post aula 13 (1A)</p> <p>ZONA GIALLA: ORE 13.00 5^B ORE 12.50 Post aula 9 (3A)</p> <p>ZONA BLU : ORE 13.00 4^AC 5^C ORE 12.50 Post aula 5 (5A)</p>	164 n. bambini Post ipotizzati =45

ORGANIZZAZIONE INTERVALLO

Al fine di evitare assembramenti nell'accesso ai servizi igienici durante la ricreazione e consentire al personale ausiliario una accurata sanificazione, l'intervallo scolastico verrà così scaglionato (si veda anche planimetria). Le alunne delle classi prime che ne avessero necessità verranno accompagnate dalle collaboratrici scolastiche nei bagni della zona rossa provvisti di water.

ORE 9.50/10.00	ORE 10.15	ORE 10.30
ZONA ROSSA 1^A/ B/ C femmine	ZONA ROSSA 2^A/ B/ C	ZONA ROSSA 4^B
ZONA GIALLA 1^A/ B/ C maschi		ZONA GIALLA 5^B
ZONA BLU ore 10.00 3^A/B/C	ZONA BLU 5^A /5^C	ZONA BLU 4^A / 4^C

ORARIO	COLLABORATORE SCOLASTICO	ZONA ROSSA	ZONA BLU	ZONA GIALLA
10:00	2	X		X
10:15	2	X		X
10:30	1		X	



Al termine dell'utilizzo del bagno da parte di ogni classe il personale ausiliario presente nelle rispettive aree provvederà alla sanificazione.

La **ricreazione** sarà fatta il più possibile sfruttando l'ampio cortile scolastico sempre che le condizioni meteorologiche lo permettano; in tutto il cortile scolastico verranno delimitate aree di gioco per ogni classe con apposita segnaletica mobile in modo tale da garantire, anche in tale momento della giornata, l'opportuno distanziamento e la suddivisione dei gruppi. Non sarà possibile effettuare giochi per i quali è prevista la corsa. Nel caso in cui la ricreazione venisse svolta in classe occorrerà mantenere il distanziamento fisico. In classe, la merenda dovrà essere consumata al banco e gli alunni dovranno evitare di scambiarsela o dividerla. Ogni alunno dovrà, inoltre, avere una propria bottiglia per l'acqua o borraccia con scritto il proprio nome. Al fine di evitare contagi è vietato bere dal rubinetto. Tutto deve essere facilmente identificabile come appartenente al singolo bambino.

PALESTRA

La scuola Riccardo Ricci organizzerà gli orari della palestra delle diverse classi in modo funzionale a consentire la pulizia e l'aerazione del locale fra una classe e quella successiva. Ad ogni classe verranno assegnate due ore di attività motoria consecutive, comprensive di una accurata e approfondita pulizia da parte dei collaboratori scolastici nel rispetto dei protocolli di sanificazione. Solo il giorno di attività motoria gli alunni dovranno venire a scuola senza grembiule, con un abbigliamento adeguato all'attività e portare apposite calzature, previste esclusivamente a questo scopo, contenute in un sacchetto chiuso con il nome del bambino scritto in modo ben visibile. Per gli alunni di classe prima e seconda sarà possibile sostituire le scarpe da ginnastica con calzini antiscivolo per le attività di psicomotricità previste. Non è possibile lasciare effetti personali fuori dal sacchetto pertanto le scarpe tolte per essere sostituite con quelle da indossare in palestra, andranno riposte dentro al sacchetto. Durante il cambio delle scarpe gli alunni indosseranno la mascherina. Negli spogliatoi gli alunni e le alunne dovranno mantenere le distanze di sicurezza, le sedute saranno indicate con segnaletica.

In ingresso e in uscita dalla palestra l'insegnante e gli alunni effettueranno l'igienizzazione delle mani e anche prima di rientrare in aula dopo aver cambiato le scarpe o i calzini antiscivolo.

Per quanto riguarda le attività di educazione motoria all'aperto e al chiuso non si prevede l'uso di dispositivi di protezione durante l'attività. Gli alunni la dovranno indossare negli spostamenti e negli spogliatoi e quando non utilizzata dovrà essere riposta in opportuno contenitore. Si favorirà il più possibile l'attività motoria nell'ampio cortile scolastico lato Ovest.

Negli spogliatoi o nello spazio adibito a cambio scarpe, un docente o collaboratore scolastico vigileranno sul rispetto da parte degli alunni delle regole di distanziamento. In palestra e negli spogliatoi verrà effettuata una regolare aerazione dei locali.

Nel caso in cui si utilizzino attrezzi è necessario prevedere l'igienizzazione delle mani degli alunni prima dell'uso e la loro igienizzazione una volta riposti.

Si sottolinea che tutti i locali utilizzati da più gruppi classe verranno opportunamente sanificati e areati adeguatamente prima dell'accesso della classe successiva.

Per l'utilizzo tutti gli spazi comuni (palestre, laboratori, biblioteca, aule dedicate...) e per una migliore organizzazione del tempo scuola in sicurezza verrà predisposta la prenotazione o un calendario di utilizzo settimanale degli spazi comuni per consentire ai collaboratori di provvedere a un'adeguata pulizia del locale.

Materiale scolastico

Il materiale scolastico dovrà essere ad esclusivo uso personale degli alunni e non potrà essere lasciato a scuola, salvo eccezioni particolari.

Collocazione cappotti e zaini

Gli zaini andranno attaccati al gancio dei banchi. I cappotti saranno collocati negli attaccapanni esterni, in maniera alternata. I cappotti in eccedenza saranno collocati nel poggia schiena della sedia.

Esperti esterni per progetti

Si potrà valutare la presenza di alcuni esperti particolarmente utili per l'arricchimento dell'offerta formativa della scuola, garantendo il rispetto di tutte le misure di prevenzione necessarie.

PRE-POST dal 20 settembre

Gli alunni saranno gestiti dagli educatori nelle aule a loro assegnate. Anche il pranzo verrà consumato in aule a loro adibite (si rimanda al protocollo concordato con il Comune e con la cooperativa)

Si rimanda al protocollo generale per tutte le restanti misure di sicurezza da rispettare e per le ulteriori specifiche non qui menzionate, uguali per tutti gli ordini scolastici.